

ごあいさつ

このたびは、HYBRID Wi-Fi 5G NC03（以下、「本製品」と表記します）をお買い上げいただき、誠にありがとうございます。本製品をご使用前に『つなぎかたガイド』（以下、「本書」と表記します）、および『ご利用にあたっての注意事項』をお読みいただき、正しくお使いください。お読みになった後は、いつでも見られるようお手元に大切に保管してください。  
 本書では、本製品をお使いになるための、主な操作および設定のみ説明しております。本製品の詳細な取扱説明書として、本製品ホームページで提供の『HYBRID Wi-Fi 5G NC03 取扱説明書』（以下、「取扱説明書」と表記します）をご用意しております。  
 ・『取扱説明書』は、本製品ホームページからダウンロードできます。  
<https://nwcs.co.jp/business/product/nc03/support/>

同梱物一覧

ご使用いただく前に、下記の同梱物が全て揃っていることをご確認ください。

- HYBRID Wi-Fi 5G NC03 本体
- USB Type-C ケーブル



- SIM 取り出し用ピン（試供品）
- つなぎかたガイド（本書）
- ご利用にあたっての注意事項（保証書）

ご利用になる前に

本製品は、SIMフリー対応の5GモバイルWi-Fiルーターです。国内外の通信事業者のネットワークに対応しており、nanoSIM（SIMカード）/ eSIM / クラウドSIMの3種類のSIM方式をサポートしています。ご利用の通信会社や契約内容に応じて、最適なSIM方式を選んでください。

- ・nanoSIM（SIMカード）：スロットに挿入して使用します
- ・eSIM：管理画面からQRコード画像をアップロード、またはアクティベーションコードを入力します
- ・クラウドSIM：自動で最適な回線を選択します\*（※ご利用には別途契約が必要です）
- ・一部のSIM（WiMAX回線など）をご利用の場合、以下の通信モード設定が可能です

スタンダードモード（ST）	5G、LTE、またはWiMAX2+ ネットワークに接続します。
プラスエリアモード（+A）	5G、LTE、またはWiMAX2+ ネットワークに接続します。「スタンダードモード」(ST)より広いエリアでの通信が可能となります。

※通信モード設定は、UQ WiMAX 対応 SIM をご利用の場合のみ表示・選択できます。他社 SIM をご利用の場合は、本設定項目は非表示または使用できない場合があります。

※初期設定は、「スタンダードモード」(ST)です。「プラスエリアモード」(+A)に切り替えるとお客さまの料金プランによっては追加料金がかかる場合がございますので、ご注意ください。

\*クラウドSIMとは

クラウドSIMとは、物理SIMカードを使わずに、クラウド上のSIM情報を利用してインターネットに接続できる仕組みです。利用場所に応じて最適な通信回線が自動で選ばれるため、SIMカードの差し替えや複雑な設定は必要ありません。ご利用には、対応するクラウドSIMサービスの契約が別途必要です。  
 ・海外でも国内と同様にスムーズにご利用いただけます。  
 ・ご利用可能な国や地域、料金、サービス内容などの詳細は、販売店または本製品ホームページにてご確認ください。  
 【本製品の設定方法】：メインメニューを表示し、「通信設定」→「SIM」→「クラウドSIM」を選択してください。

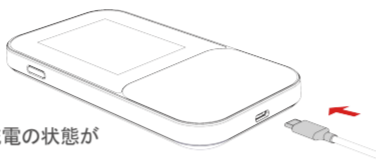
事前準備をする

■充電する

本製品に付属されているUSB Type-Cケーブルを使って充電する方法を説明します。  
 ※お買い上げ時は、内蔵電池は十分に充電されていません。必ず充電してからお使いください。  
 ※本製品を充電するときは、本製品の付属品のご使用を推奨しています。  
 ※本製品の充電は、電源オフまたは自動電源オフ状態時に行うことをおすすめします。  
 ※長時間（約16時間以上）充電が継続された場合、バッテリー保護のため、満充電に達しなくても自動的に充電が停止することがあります。  
 ※充電時間は、本製品の使用環境・状態により異なります。

- ※ACアダプタ（市販品）：100V AC（家庭用交流コンセントのみに接続すること）
- ※海外で使用可能なACアダプタ（市販品）：100V～240V AC（家庭用交流コンセントのみに接続すること）

- 1 本製品のUSBポートにUSBケーブルを接続する
- 2 USBケーブルのもう一方のコネクタをACアダプタ（市販品）に接続します
- 3 ACアダプタ（市販品）のプラグを家庭用コンセントに差し込む



※USBコネクタは本製品のUSBポートにまっすぐ差し込んでください。  
 ※電源オフ状態での充電中に電源ボタンを押すと、充電の状態が表示されます。

※「ロングライフ充電」を「オン」にすると、電池残量が約70%で充電を停止します。電池残量が十分ある状態で頻繁に充電電を繰り返すことによる劣化が早まることを防止します。（初期設定：オフ）

【操作方法】メインメニューを表示し、「システム」→「ロングライフ充電」

■電源を入れる

- 1 本製品のディスプレイに「HYBRID Wi-Fi 5G NC03」と表示されるまで電源ボタンを長押しして電源を入れる



- ・電源OFFの状態では電源ボタンを6秒以上押し続けると電源がONになります。
- ・電源ONの状態では電源ボタンを3秒以上押し続けると電源オフ画面が表示され、「シャットダウン」を選択すると電源がOFFになります。

WEB設定画面を初期設定する（続き）

■ネットワーク名（SSID）と暗号化キー（パスワード）を変更する

不正アクセスに備えてネットワーク名（SSID）と暗号化キー（パスワード）を工場出荷時設定から変更していただくことを推奨いたします。

- 6 「Wi-Fi」→「Wi-Fi基本設定」を選択する
- 7 「周波数設定」で使用する周波数を選択する
- 8 「○○GHz SSID」と「○○GHzパスワード」を変更し、「適用」をタップまたはクリックする



※Web設定パスワード（WebPW）とSSID、パスワード（暗号化キー）変更の詳細については「取扱説明書」をご参照ください。

接続先設定 <WAN側回線接続>

SIMカードの設定

■SIMカードを取り付ける

SIMカードの取り付けは、本製品の電源を切ってから行います。USBケーブルやクレードルが接続されているときは取り外してください

※SIMカードにお客様の電話番号などが記録されていますが、本製品では音声電話の発信などはできません。  
 ※SIMカードのIC（金属）部分に触れたり、傷つけたりしないようにご注意ください。

- 1 本製品のディスプレイ面を下にして、本製品側面のSIMトレイを引き出す

※SIM取り出し用ピンの先端をSIMトレイの穴に差し込み、矢印方向に引き出します。  
 ※SIM取り出し用ピンはしっかりと水平に差し込んでください。まっすぐ差し込まないと破損や故障の原因となります。

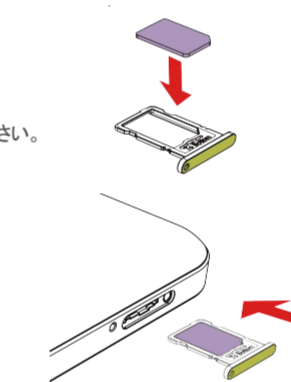


- 2 SIMカードの裏面（印字面）を上にして、SIMトレイにはめ込む

※切り欠き部の方向に注意してください。  
 ※SIMカードがSIMトレイから浮かないようにはめ込んでください。

- 3 SIMトレイを本製品にまっすぐに差し込む

※正しい挿入方向をご確認ください。故障や破損の原因となります。  
 ※SDカードや、変換アダプタを取り付けたICカードを挿入しないでください。故障の原因となります。  
 ※無理な押し込みや取り付けはしないでください。故障や破損の原因となります。  
 ※SIMカードを正しく取り付けていない場合やSIMカードに異常がある場合はエラーメッセージが表示されます。  
 ・本製品の端末情報（電話番号、ICCIDなど）はディスプレイにて確認することができます。  
 【確認方法】メインメニューを表示し、「デバイス詳細」



■新規にプロフィールを作成する場合

本製品にあらかじめ設定されているプロフィール（プロフィール名「INTERNET」）でWiMAXをご契約の場合は、この設定でそのままインターネットの接続ができます。

新規にプロフィールを作成する場合や、ご契約の通信事業者からインターネット接続に必要な接続設定情報（ユーザー名、パスワードなど）が指定されている場合は、以下の手順に従いプロフィールの追加を行ってください。

- 1 SIMトレイにSIMカードを挿入した状態で、メインメニューの「通信設定」→「SIM」→「SIMカード」をタップする  
 ※プロフィールの作成は、通信設定で「SIMカード」を選択し、SIMトレイにSIMカードが挿入されている場合にのみ可能です。
- 2 WEB設定画面を開き、「モバイルネットワーク」→「プロフィール管理」を選択
- 3 「新プロフィール」をタップまたはクリックし、契約されている通信事業者のAPNなどの設定情報を入力し、「保存」をタップまたはクリックする

※保存したプロフィールは、自動的に適用されます。

e-SIMの設定

eSIMプロフィールは、QRコード画像をアップロードする方法と、コードを手入力する方法のいずれかで追加できます。いずれの場合も、プロフィール追加後に使用するプロフィールを「有効化」してください。



接続先設定 <WAN側回線接続>（続き）

■QRコード画像アップロードによる設定

- 1 メインメニューの「通信設定」→「SIM」→「eSIM」をタップする
- 2 WEB設定画面を開き、「モバイルネットワーク」→「eSIM有効化」を選択する。
- 3 「QRコードイメージロード」の右側にある「イメージアップロード」をクリックまたはタップする。

※「イメージアップロード」をタップした際、一部のスマートフォン/タブレットではカメラ機能が起動する場合がありますが、カメラ撮影によるアップロードはできません。事前に保存した画像ファイルを選択してください。

- 4 通信事業者から提供されたeSIM用QRコード画像ファイル（PNG/JPG等）を選択してアップロードする。

※コード欄にSM-DP+アドレスとアクティベーションコードが自動入力されます。

- 5 コード欄に反映されたら、「有効化」ボタンをクリックまたはタップする。

- 6 「Wi-Fiクライアント構成」画面が表示され、利用可能なWi-Fiネットワークを選び、パスワードを入力して接続する。



- 7 ページ下部の「eSIMプロフィール選択」一覧に新しいプロフィールが追加されたことを確認する。
- 8 使用するプロフィールの「有効化」にチェックを入れる。
- 9 確認メッセージが表示されたら内容を確認し、「確認」を選択する。



■コード入力による設定

- 1 メインメニューの「通信設定」→「SIM」→「eSIM」をタップする
- 2 WEB設定画面を開き、「モバイルネットワーク」→「eSIM有効化」を選択する。
- 3 「SM-DP+アドレス、アクティベーションコード」欄に、通信事業者から提供されたSM-DP+アドレスとアクティベーションコードを入力する。
- 4 入力が完了したら、「有効化」ボタンをクリックまたはタップする。
- 5 「Wi-Fiクライアント構成」画面が表示され、利用可能なWi-Fiネットワークを選び、パスワードを入力して接続する。
- 6 ページ下部の「eSIMプロフィール選択」一覧に新しいプロフィールが追加されたことを確認する。
- 7 使用するプロフィールの「有効化」にチェックを入れる。
- 8 確認メッセージが表示されたら内容を確認し、「確認」を選択する。

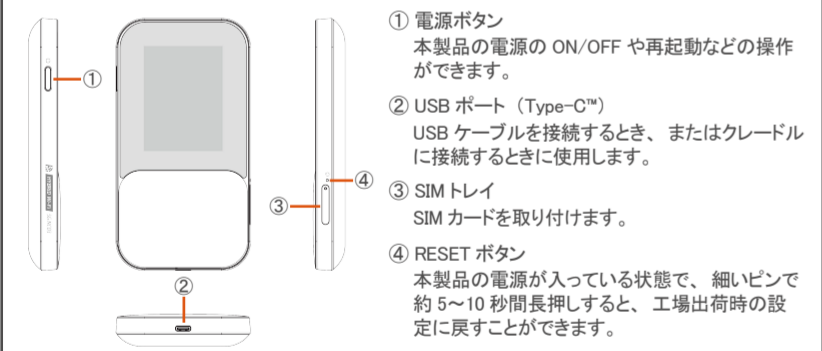
クラウドSIMの設定

ご利用には、対応するクラウドSIMサービスの契約が別途必要です。クラウドSIMをご利用いただく場合、端末側での特別な設定は不要です。

※クラウドSIMサービスのご契約に関する詳細は、販売店または公式サイトにてご確認ください。

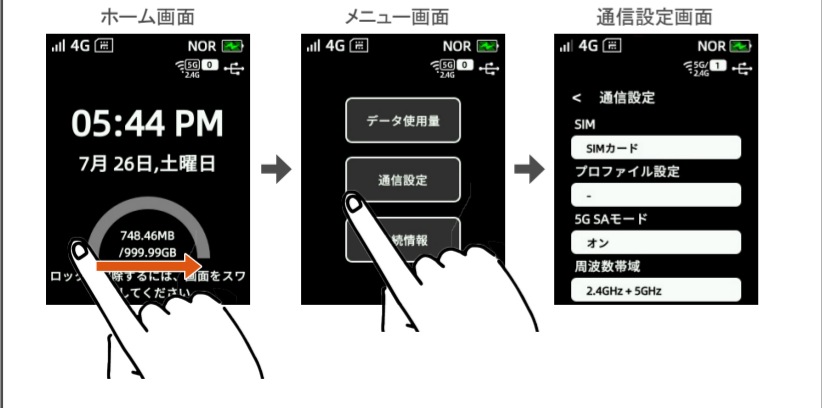
- 1 メインメニューの「通信設定」→「SIM」→「クラウドSIM」をタップする
- ※対応するクラウドSIMサービスをご契約のうえ、「クラウドSIM」に切り替えると、自動的に最適な通信回線が選択されます。

各部の名称と機能



画面操作の例

■「通信設定」画面を表示する



WEB設定画面を初期設定する

セキュリティを保護するために、お買い上げ時の初期パスワード（Web設定パスワード（WebPW）とパスワード（暗号化キー））は変更してください。

Web設定パスワード（WebPW）	WEB設定画面にログインするときに必要なパスワード 【初期値の確認方法】：メインメニューを表示し、「システム」→「Web設定」のパスワード
パスワード（暗号化キー）	無線LAN(Wi-Fi®)に接続するときSSIDと共に使用するパスワード 【初期値の確認方法】：メインメニューを表示し、「接続情報」のパスワード

■Web設定パスワードを変更する（初回ログイン時）

- 1 無線LAN端末を起動し、本製品と無線LAN（Wi-Fi®）で接続する
- 2 接続した無線LAN端末でWebブラウザを起動し、アドレス入力欄に「http://192.168.0.1/」と入力する  
 ※QRコードを読み取れる端末の場合、メインメニューを表示し、「システム」→「Web設定」のQRコードからアクセスが可能
- 3 ログイン画面で「パスワード」にWeb設定パスワードを入力し、「ログイン」をタップまたはクリックする



- 4 「パスワード変更」の画面が表示されたら、新規パスワードを入力し、「適用」をタップまたはクリックする



## 無線 LAN (Wi-Fi®) 接続しよう

パソコンやスマートフォンなどの無線 LAN (Wi-Fi®) 端末を本製品に接続します。接続方法は以下の 4 つがあります。いずれかの方法で接続してください。

- 本製品にこれまで使用していたルーターの設定をコピー (無線 LAN (Wi-Fi®) 端末の設定変更は不要)
- 無線 LAN (Wi-Fi®) 端末から個々に接続設定
- (b) Wi-Fi QR コード
- (c) 手動接続
- (d) WPS 機能

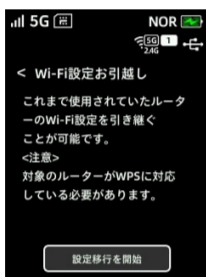
無線 LAN (Wi-Fi®) 端末の種類	(b) Wi-Fi QR コード	(c) 手動接続	(d) WPS 機能
スマートフォン/タブレット (Android™ 端末)	○	○	○
iPad (iPadOS 端末) / iPhone (iOS 端末)	△	○	×
パソコン (Windows OS)	×	○	○
パソコン (macOS)	×	○	×

○: 標準で使用できます (多くの機種でサポートされています)  
△: 一部機種や OS バージョン、設定により使用できる場合があります  
×: 基本的に使用できません (機能非対応または仕様上の制限)

### (a) Wi-Fi 設定お引越し機能を使う

これまでお使いのルーター → 本製品  
※これまでお使いのルーターが WPS に対応している必要があります。また、これまでお使いのルーターの機能・設定内容 (使用不可の文字や暗号化モードなど) によって、無線 LAN (Wi-Fi®) 設定が引き継がれない場合があります。詳細は、『取扱説明書』を参照してください。

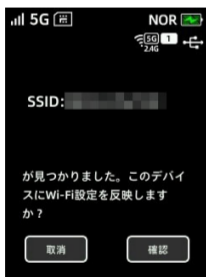
- 1 メインメニューを表示し、「接続情報」→「Wi-Fi お引越し」をタップする
- 2 「Wi-Fi お引越し」機能の案内を読み、「設定移行を開始」をタップする



- 3 これまでお使いのルーターの WPS 機能を実行する  
WPS 機能の実行方法は、お使いのルーターの取扱説明書を参照してください。



- 4 親機検出画面で「OK」をタップする



- 5 「OK」画面が表示されたら接続成功ですので、これまでお使いのルーターの電源を切る  
※メインメニューを表示し、「接続情報」→「SSID」がこれまでお使いのルーターの SSID になっていること確認します。

### (b) Wi-Fi QR コードで接続

スマートフォン/タブレット、または iPhone/iPad で、本製品に表示される QR コードを読み取って Wi-Fi 接続します。

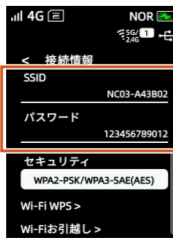
- 1 メインメニューを表示し、「接続情報」をタップする
- 2 表示される QR コードをスマートフォン/タブレット、または iPhone/iPad のアプリを読み取る



### (c) 手動設定で無線 LAN (Wi-Fi®) 接続する

無線 LAN (Wi-Fi®) 端末との接続方法は、無線 LAN (Wi-Fi®) 端末の取扱説明書を参照してください。

- 1 無線 LAN (Wi-Fi®) 端末との WiFi を「ON」(有効)にする
- 2 ネットワーク一覧画面より、本製品の Wi-Fi 名 (SSID) をタップする  
初期 SSID : NC03-●●●●●● ※●は本体ごとに異なる 6 桁の英数字です。
- 3 本製品のパスワード (暗号キー) を入力する  
本製品の Wi-Fi 名 (SSID) とパスワード (暗号化キー) は、メインメニューを表示し、「接続情報」から確認します。



## 無線 LAN (Wi-Fi®) 接続しよう (続き)

### (d) WPS 機能を使って接続する

※接続したい端末が WPS に対応している必要があります。  
※Wi-Fi が無効になっている場合、WPS は使用できません。  
※セキュリティなし (オープン) では WPS を実行できません。セキュリティを変更して WPS をお試しください。  
※SSID 非表示がオンの時は WPS を実行できません。SSID 非表示をオフにして再度 WPS をお試しください

- 1 メインメニューを表示し、「接続情報」→「WPS」をタップする
- 2 「WPS を有効にする」をタップする



- 3 無線 LAN (Wi-Fi®) 端末で WPS 機能を実行する



※本画面に表示されている秒数以内に WPS 機能を実行してください。「WPS を終了します」画面が表示されたら接続完了です。

## 接続状態を確認する

本製品のディスプレイに が表示され、インターネットに接続できる場合は、本設定は完了です。

※アイコンについては、「ディスプレイ表示について」を参照してください。

本製品のディスプレイに や「2.4G/5G」が表示されているときは、無線 LAN (Wi-Fi®) 接続できています

※本製品のディスプレイに「2.4G / 5G」や「接続台数 (例 : 22)」などの Wi-Fi 接続情報が表示されている場合は、本製品と Wi-Fi 端末 (スマートフォンや PC) が正しく接続されています。

・本製品のディスプレイに と が表示されている状態にもかかわらず、インターネットに接続できない場合は、ご契約された通信事業者にお問い合わせください。

## 工場出荷状態に戻す (初期化)

うまく動作しない場合や、本製品を工場出荷時の設定に戻したい場合は、以下の手順でリセットを行ってください。(この操作により、お客さまにて設定した内容はすべて消去されます。)

※初期化をしても、お客さまがバージョンアップしたソフトウェアはそのままです。  
※いずれの方法で初期化をしても初期化される内容は同じです。

### ■メインメニューから工場出荷時に戻す場合

- 1 メインメニューを表示し、「システム」→「工場出荷時に戻す」をタップする
- 2 本製品のディスプレイに「すべての設定を工場初期時の初期設定に初期化します…」と表示されたら「OK」をタップする



### ■RESET ボタン (穴) で工場出荷時に戻す場合

- 1 本製品の電源が入っている状態で、RESET ボタン (穴) を SIM 取り出し用ピンで約 5 秒間長押しする



## クレードルを使う (別売)

- ・指定の充電用機器を使用することで、製品本体を充電することができます。
- ・パソコンと有線 LAN で接続することができます。
- ・パソコンやスマートフォンなどの無線 LAN 対応端末と無線 LAN (Wi-Fi®) で接続することができます。
- ・本体を経由して WAN 側の回線に接続でき、本体をルーターとして利用できます。
- ・本製品をブリッジモードに設定すると、ルーター機能が無効になり、クレードルを使って有線 LAN ポートに接続すると、本製品を Wi-Fi アクセスポイントとして使用できます (この場合、クレードルに接続すると本製品のルーター機能は停止し、WAN 側の回線には接続できません。)

### ■接続する・充電する

本製品に付属されている USB Type-C ケーブルを使って充電する方法を説明します。  
※本製品を充電するときは、本製品の付属品のご使用を推奨しています。  
※本製品の充電は、電源オフまたは自動電源オフ状態時に行うことをおすすめします。  
※クレードルの充電機器接続ポートでは、USB 通信はできません。電源供給用の接続ポートです。

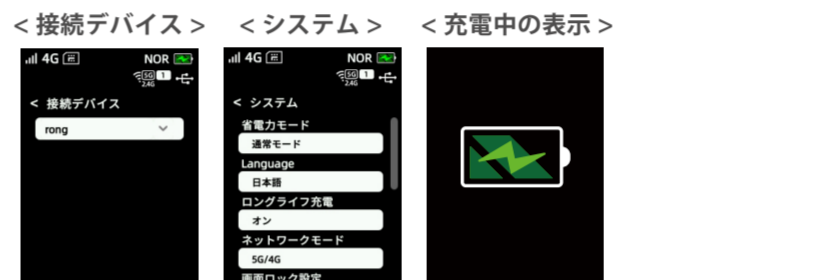
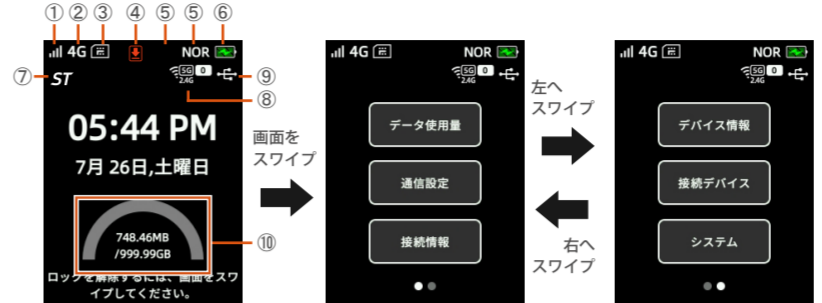
- 1 クレードルの充電用機器接続ポートに USB ケーブルを接続し、USB ケーブルのもう一方のコネクタを AC アダプタ (市販品) に接続します  
※USB コネクタはクレードルの差し込み口の角度に合わせて接続してください。
- 2 クレードルに本製品をセットする  
※クレードルのポートと本製品の USB ポートを合わせ、まっすぐ奥まで確実にセットしてください。

※本製品をクレードルから取り外すときは、クレードルを手で押さえながら、本製品をクレードルからまっすぐに取り外してください。

## ディスプレイの表示

⚠ 本書に記載された画面構成・表示内容は、製品のバージョンアップ等により予告なく変更される場合があります。また、一部の画面表示は英語表記となっている場合がありますが、操作手順・内容に違いはありません。あらかじめご了承ください。

### < ホーム画面とステータスアイコン >



No.	名称	表示	説明
①	電波受信レベル		WAN 側回線の信号の強度を 4 段階で表示
			圏外のとき
②	接続ネットワーク		5G で接続しているとき
			4G で接続しているとき
③	SIM 選択状況		クラウド SIM で接続しているとき
			クラウド SIM 未契約・停止中のとき
			SIM カードで接続しているとき
			無効な SIM カードのとき
			eSIM で接続しているとき
			無効な eSIM のとき
④	ソフトウェア更新通知		ソフトウェア更新が必要なとき
⑤	省電力モード		通常モードで動作中
			ECO モードで動作中
⑥	電池状態		ロングライフ充電がオフの電池残量を 4 段階
			ロングライフ充電がオンの電池残量を 4 段階
			充電中
⑦	接続状態		「通信モード設定」を「スタンダードモード」に設定しているとき ※WiMAX 利用時
			「通信モード設定」を「プラスエリアモード」に設定しているとき ※WiMAX 利用時
			国際ローミングを使用しているとき
			接続なし
⑧	無線 LAN (Wi-Fi®) 帯域		2.4GHz 帯で接続しているとき (右の数字は接続台数)
			5GHz 帯 (屋外) で接続しているとき (右の数字は接続台数)
			5GHz 帯 (屋内) で接続しているとき (右の数字は接続台数)
			6GHz 帯で接続しているとき (右の数字は接続台数)
			2.4GHz/5GHz (屋外) 同時に接続している時 (右の数字は接続台数)
	2.4GHz/5GHz (屋内) 同時に接続している時 (右の数字は接続台数)		
	2.4GHz/6GHz 同時に接続している時 (右の数字は接続台数)		
⑨	有線接続の状態		LAN 側を USB で接続しているとき
			クレードル (別売) に接続し、有線 LAN で接続しているとき
⑩	データ通信量の表示		現在のデータ通信量の表示 (左: データ通信量の 1 月の累計値 / 上限値) (右: 本日までの 3 日間のデータ通信量の累計値 / 上限値)※

※1 月の累計は測定開始日を変更できます。※3 日間の累計も測定開始日を変更可能です。  
※各データ通信量には、それぞれ上限値を設定・変更することができます。

## 再起動方法

### ■電源ボタンから再起動する場合

- 1 電源ボタンを約 3 秒間長押しし、表示された電源オプション画面で、「再起動」をタップする



### ■WEB 設定画面から再起動する場合

- 1 WEB 設定画面にログインし、ホーム画面から「管理」→「再起動&初期化」→「初期化」をタップまたはクリックする

## 故障とお考えになる前に

『つなぎかたガイド』および『取扱説明書』を参照して設定を行っても、インターネット接続ができない場合など、お困りのときは、以下の項目をご確認ください。

### ■本体

インターネットに接続できない	・ サービスエリア内であることを確認してください。 ・ 電波状況がよくない場合があります。電波状況の良い場所でもう一度接続してください。 ・ WEB 設定画面を起動し、インターネット接続が正しく設定されていることを確認してください。
通信がすぐ切れる、通信が安定しない	・ 電波状態が良くない場合は、窓際など電波状態の良いところに移動してください。 ・ 5G と 4G 表示が安定しない場合は、ネットワークモードを「5G/4G」→「4G」に変更してみてください。 【操作方法】:メインメニューを表示し、「システム」→「ネットワークモード」 ・ 本製品とパソコンなどが、無線 LAN (Wi-Fi®) や USB ケーブルで正しく接続されているか確認してください。 ・ 本製品とパソコン等が、無線 LAN (Wi-Fi®) で接続している場合は、本製品を再起動してください。 ・ 周辺に複数のアクセスポイントが設置されているなど、他のネットワークからの電波干渉がある場合は、本製品の「使用チャンネル」を変更することで改善される場合があります。(『取扱説明書』を参照) ・ 最新のソフトウェアであることを確認してください。 【確認方法】:新しいバージョンがある場合は、ホーム画面で表示されます。
通信速度が遅く感じる	・ 5G/LTE の電波状態の良いところに移動してみてください。 ・ 無線 LAN (Wi-Fi®) が混雑している場合があります。Wi-Fi 周波数設定を 5GHz または 6GHz に変更してみてください。 ・ 省電力モード「エコ」の場合は、5G 接続できません。
電池残量が減るの速く感じる	・ 本製品の設定と省電力の関係は次の通りです。 省電力モード「エコ」/「ノーマル」

### ■クレードル (別売)

インターネットに接続できない	・ 本体が起動しているか確認してください。
LAN ランプが点灯 / 点滅しない	・ Ethernet ケーブルが正しく接続されているか確認してください。 ・ 指定の充電用機器が接続されているか確認してください。 ・ クレードルに本体をセットしなおしてください。
本体をクレードルにセットしたときにうまく動作しない	・ Ethernet ケーブルが正しく接続されているか確認してください。 ・ 指定の充電用機器が接続されているか確認してください。 ・ クレードルに本体をセットしなおしてください。

その他の内容や設定方法の詳細などについては、『取扱説明書』を参照してください。

■ Windows は、米国 Microsoft Corporation の米国およびその他の国における商標または登録商標です。■ Mac, Macintosh, macOS, macOS, OS X, iPadOS, AirMac, iPad, iPhone, Safari は、米国および他の国々で登録された Apple Inc. の商標または登録商標です。■ iPhone 商標はアイホン株式会社のライセンスに基づき使用されています。■ Microsoft Edge は、米国 Microsoft Corporation の米国およびその他の国における商標または登録商標です。■ Google, Android, Google Chrome は、Google LLC の商標または登録商標です。■ 「QR コード」は、株式会社デンソーウェーブの登録商標です。■ USB Tybe-C は、USB Implementers Forum の商標です。■ Wi-Fi®, Wi-Fi Alliance®, Wi-Fi CERTIFIED®, WPA™, WPA2™ およびそれらのロゴは、Wi-Fi Alliance の商標または登録商標です。■ その他、各会社名、各製品名およびサービス名はどは各社の商標または登録商標です。なお、本文中では、TM、® マークを省略している場合があります。

## 製品仕様

製品仕様の詳細につきましては、『取扱説明書』や本製品の商品ページをご参照ください。

本製品の商品ページ:  
<https://nwcs.co.jp/product/nc03/>

■対応 OS について  
本製品は、Windows®, Mac, Linux など TCP/IP プロトコルスタックに対応した OS にて、ご利用いただけます (利用可能 OS は日本語版に限ります)。ただし、USB 接続時の対応 OS は以下の通りです。  
Windows®11、Windows®10 の日本語版かつ 32bit (x82) 版、または 64bit (x64) 版、macOS 15 14、13 の日本語版

■対応ブラウザについて  
WEB 設定画面をご利用いただける WEB ブラウザは、以下の通りです。また、サポート対象は、以下の OS のプレインストール製品、またはメーカーが以下の OS の利用を保証している製品です。(自作パソコンはサポート対象外です) (2025 年 8 月現在)  
Windows®11 の場合: Microsoft Edge、Firefox、Google Chrome に対応  
Windows®10 の場合: Microsoft Edge、Firefox、Google Chrome に対応  
macOS (15/14/13) の場合: Safari に対応  
Android (15/14/13/12/11/10) の場合: Google Chrome に対応  
iOS (18.x/17.x/16.x/15.x) の場合: Safari に対応  
iPadOS (18.x/17.x/16.x/15.x) の場合: Safari に対応